



# CuprumAFP



MEMORIA ANUAL  
**2010**

# CuprumAFP



# ÍNDICE



CARTA DEL PRESIDENTE / ANTECEDENTES DESTACABLES



LA ADMINISTRADORA / **14**



REMUNERACIONES DEL DIRECTORIO  
COMITÉ DE DIRECTORES Y PRINCIPALES EJECUTIVOS / **24**



ACTIVIDADES Y NEGOCIOS DE LA ADMINISTRADORA / **28**



INVERSIÓN, FINANCIAMIENTO Y POLÍTICAS / **42**



ESTADOS FINANCIEROS / **54**

Documentos Constitutivos / Agencias / Capital Social y Propiedad de la Administradora / Controlador de la Sociedad / Descripción de la Organización / Directorio / Cambios en el Directorio / Administración / Cambios en la Administración / Personal.

Remuneraciones del Directorio / Comité de Directores – Informe de Gestión año 2010 / Elección del Comité / Remuneraciones de los Gerentes y Ejecutivos Principales.

Objetivo de la Sociedad / Información Histórica de la Entidad / Descripción del Sector Económico en que Participa / Descripción de las Actividades y Negocios de la Sociedad / Propiedades / Marcas Comerciales / Equipos, Muebles y Útiles / Seguros / Contratos / Actividades Financieras / Afiliados y Cotizantes / Principales Proveedores.

Factores de Riesgo / Política de Inversión / Política de Financiamiento / Información sobre Sociedades Filiales y Coligadas e Inversiones en otras Sociedades / Utilidades Distribuibles / Dividendos / Política de Dividendos / Transacciones de Acciones / Información Bursátil Cuprum / Hechos Esenciales / Síntesis de Comentarios y Proposiciones de los Accionistas / Declaración de Responsabilidad.

Estados Financieros Consolidados, Administradora de Fondos de Pensiones Cuprum S.A. y Filial / Estados Financieros Individuales, Administradora de Fondos de Pensiones Cuprum S.A. / Estados Financieros Individuales Filial y Coligadas / Estados Financieros de Fondos de Pensiones Cuprum.

# CARTA DEL PRESIDENTE

Señores Accionistas:

Tengo el agrado de someter a su consideración, la Memoria Anual y Estados Financieros de AFP Cuprum S.A., correspondientes al ejercicio 2010.

En primer término, debo destacar la utilidad de \$54.162 millones obtenida al cierre del ejercicio. Este constituye un muy buen resultado, aún cuando es un 7% inferior (o \$4.051 millones menos) al resultado obtenido durante el año 2009. El principal factor que explica la diferencia entre las utilidades de ambos años, es el resultado del encaje que alcanzó los \$15.714 millones. Este tuvo una disminución de \$5.918 millones, porque a pesar de que las rentabilidades de los fondos durante 2010 fueron muy positivas, en el año 2009 habían sido anormalmente altas por la fuerte recuperación de los mercados financieros post crisis.

El año 2010 se caracterizó por un muy buen desempeño de la rentabilidad de los fondos, a pesar del terremoto que azotó nuestro país el 27 de febrero y de la dificultad que mostraron los países desarrollados para retomar la senda de la recuperación, especialmente algunos europeos como España, Irlanda, Grecia y Portugal. Los fondos A, B, C, D y E alcanzaron rentabilidades reales de 12,2%, 11,8%, 10,3%, 8,0% y 6,8% durante 2010, con lo cual la rentabilidad real anual promedio desde el inicio de los multifondos alcanza a 9,1%, 7,6%, 6,6%, 5,6% y 4,0% respectivamente. La exitosa gestión del área de inversiones se ve reflejada en nuestra posición relativa, donde superamos el promedio del sistema en todos los fondos y obtuvimos además el primer lugar en los fondos C y D, y el segundo lugar en los fondos A y B.

Los grandes resultados en rentabilidad alcanzados durante el 2010, nuestro consolidado liderazgo en Servicio avalado por la satisfacción de nuestro clientes y las distinciones recibidas, junto a una destacada gestión comercial, nos permitieron fortalecer aún más nuestra posición competitiva en los distintos segmentos. Ello nos compromete a seguir trabajando para mantener el liderazgo en la industria y consolidar nuestra actual posición de mercado. Al respecto quisiera destacar:

- Obtención del primer lugar en el índice de Calidad de Servicio (ICSA mayo-agosto de 2010), elaborado por la Super-

intendencia de Pensiones, por 12 veces consecutivas.

- Distinción de Cuprum como el mejor Fondo de Pensiones Chileno 2010, otorgado por la revista inglesa World Finance.
- Liderazgo en el segmento de rentas topes de la población con una participación del 35,2% a diciembre de 2010. Asimismo nuestros cotizantes aumentaron en 5,2% pasando de 407.198 a 428.524 y la renta promedio aumentó de UF 37,6 a UF 40,2.
- Liderazgo en el saldo administrado de APV en la industria de AFP, con un saldo de \$ 565.806 millones lo que representa un incremento de 24% respecto del 2009. De esta forma, nuestra participación de mercado aumentó de 29,2% a un 29,7% en igual periodo.
- Liderazgo en participación de mercado en Retiro Programado para pensiones por sobre UF 42 con una participación de 39,1% a diciembre de 2010. Asimismo, el número de pensiones pagadas aumentó un 46% desde 17.921 a 26.162.
- Aumento significativo en el saldo administrado de Cuenta 2 (Cuenta de Ahorro Voluntario), correspondiente a un 27% respecto del año anterior. El saldo administrado alcanzó los \$251.128 millones y nuestra participación de mercado pasó de 31,06% a un 32,35% en igual periodo.

En línea con lo anteriormente citado, durante el año 2010 se realizaron importantes acciones conducentes al logro de nuestros objetivos, entre ellas:

- Nueva campaña publicitaria exhibida en medios masivos, orientada a transmitir los valores y atributos de la marca, la que fue exitosamente evaluada por clientes y no clientes de nuestro segmento objetivo.
- Exitoso lanzamiento del nuevo sitio web que se realizó utilizando un innovador y diferenciador diseño y que cuenta con el 99% de los servicios disponibles on line, además de interesantes simuladores, lo cual nos posiciona como el mejor y más completo sitio web de la industria. Junto con esto, se desarrolló y lanzó una versión para Smart Phones.
- Obtención de la Certificación ISO9001 de AFP Cuprum a nivel de toda la empresa y la re-certificación para dos importantes pilares de nuestra gestión: Servicio al Cliente y Proceso de Inversiones. Esto viene a fortalecer el mejoramiento continuo en nuestros objetivos estratégicos de servicio de excelencia, expertos en inversiones y eficiencia en costos.





- Apertura de agencia en las ciudades de Los Angeles y Chillán, aumentando nuestra cobertura a 23 locales con atención de público en el país. Asimismo, en casi todas las sucursales se instalaron modernos dispositivos de direccionamiento en los turnos de atención para los distintos trámites de forma de mejorar nuestros tiempos y eficiencia en la atención de público.

En Cuprum, las personas son un elemento crucial. Es por ello que la empresa cuenta con mecanismos para medir la satisfacción de nuestros colaboradores, establecer planes de mejora y procurar así un excelente clima laboral. Durante el año se llevaron a cabo nuevas iniciativas y se reforzaron otras existentes abarcando aspectos como el liderazgo de quienes ejercen roles supervisores, el reconocimiento, la capacitación en las herramientas de evaluación de desempeño, entre otros. Si bien este tema requiere mejoramiento continuo y debemos plantearnos siempre metas aún más exigentes, estamos orgullosos de los excelentes resultados obtenidos en el estudio de clima, donde el nivel de satisfacción general creció respecto del año anterior, alcanzando altos niveles. Asimismo, quisiera mencionar, que para paliar las consecuencias que dejó el terremoto en algunos de nuestros colaboradores, se efectuaron distintas acciones para ir en su apoyo económico y psicológico.

En cuanto a los cambios establecidos por la Reforma Previsional y que han continuado su avance, en enero se realizó la licitación que definió en base al menor costo, la adjudicataria de todas las nuevas incorporaciones al sistema de AFP, por 24 meses. La implementación de esta medida y la incorporación de la nueva AFP que resultó ganadora, se realizaron en el mes de agosto. Asimismo, durante el año recién pasado también se implementó el aumento de la renta tope imponible, en base al crecimiento real de las remuneraciones, lo que significó que ésta aumentara desde UF 60 a UF 64,7.

En materia de regulación y supervisión, la Superintendencia de Pensiones estableció un nuevo esquema de Supervisión Basada en Riesgos (SBR). Para cumplir adecuadamente con ello, la empresa efectuó cambios organizacionales creándose un área dedicada a este tema y el Comité de Directores asumió las funciones que sobre la materia establece la

citada Superintendencia de Pensiones. Asimismo, junto a las regulaciones de Lavado de Dinero y a raíz de la nueva Ley de Responsabilidad Penal de las Personas Jurídicas, la empresa también implementó un Modelo de Prevención y designó un Encargado de Prevención.

En materia de Responsabilidad Social Empresarial, este año continuamos con la destacable labor de mantención y desarrollo de actividades del Jardín Infantil "Raíz de Sueños", que apadrinamos hace 6 años. Este jardín atiende aproximadamente 100 niños de escasos recursos y riesgo social desde los 3 meses a 4 años, en niveles de sala cuna y jardín infantil. Adicionalmente, Cuprum colaboró en la campaña nacional Chile ayuda a Chile y en la Teletón, así como con otras instituciones dedicadas a la entrega de una mejor educación en los sectores más vulnerables.

El año 2011 nos presenta importantes desafíos, entre ellos, prepararnos para la obligatoriedad de los independientes de cotizar y un importante aumento en el número de pensionados. Sin embargo, sabemos que enfrentaremos con éxito cada una de nuestras tareas, manteniendo así nuestra posición de liderazgo en la industria previsional chilena.

Señores accionistas, junto con el Directorio que represento, queremos expresarles nuestra satisfacción por los resultados financieros y la posición de mercado que ha conseguido Cuprum en todos los productos. Asimismo, quisiera destacar y agradecer la importante labor de cada uno de los colaboradores de AFP Cuprum, especialmente en un año tan complejo, en el que nunca dejaron de dedicar todo su esfuerzo y trabajo a la consecución de los objetivos de la Compañía.

Ernesto Silva Bañalluy  
Presidente

# ANTECEDENTES DESTACABLES

La presente Memoria Anual de la sociedad, correspondiente al ejercicio financiero del año 2010, fue aprobada en sesión de directorio N° 379, celebrada el día 16 de marzo de 2011. Concurrieron al acuerdo el Vicepresidente, señor Carlos Bombal Otaegui y los Directores señores, Sergio Andrews García, Sergio Baeza Valdés, Hernán Concha Vial, Pedro Ducci Cornú, José Gandarillas Chadwick, Mario Livingstone Balbontín y Jorge Pérez Fuentes. El Balance y Estados

Financieros de la sociedad, correspondientes al citado ejercicio financiero del año 2010, fueron aprobados en sesión de directorio N° 378, celebrada el día 26 de enero de 2011. Concurrieron al acuerdo el Vicepresidente, señor Carlos Bombal Otaegui y los Directores señores, Sergio Andrews García, Sergio Baeza Roth, Hernán Concha Vial, Pedro Ducci Cornú, José Gandarillas Chadwick, Mario Livingstone Balbontín y Jorge Pérez Fuentes.

Información al 31 de Diciembre 2010

Utilidad del Ejercicio	2010	2009	VAR%
MM \$ nominales	54.162	58.213	-7,0%

(\*) Norma IFRS

	Fondo A	Fondo B	Fondo C	Fondo D	Fondo E	Total	Variación Anual
Valor de los Fondos de Pensiones (MM\$) (*)	3.780.003	2.900.745	5.207.559	1.361.995	495.456	13.745.758	20,1%
Afiliados (**)	193.813	213.372	215.016	45.768	15.407	683.376	2,1%
Rentabilidad Real Año 2010	12,18%	11,82%	10,27%	7,98%	6,83%		

(\*) Variación anual es nominal

(\*\*) Un afiliado puede estar en más de un fondo

Valores de los Fondos de APV y Ahorro Voluntario (MM\$)	Fondo A	Fondo B	Fondo C	Fondo D	Fondo E	Total	Variación Anual (*)
APV	222.053	97.291	180.842	36.911	28.708	565.805	24,3%
Cuenta de Ahorro Voluntario (Cuenta 2)	107.920	35.174	74.548	18.915	14.572	251.129	27,5%

(\*) Variación anual es nominal

Cotizantes por Fondo  
(N° de personas)

	Fondo A	Fondo B	Fondo C	Fondo D	Fondo E	Total	Variación Anual
2010	147.504	118.283	125.943	26.277	10.517	428.524	5,2%

Pensionados en Retiro Programado por  
Fondo (N° de personas) (\*)

	Fondo A	Fondo B	Fondo C	Fondo D	Fondo E	Total	Variación Anual
2010	8	45	10.158	11.704	2.931	24.846	59,2%

(\*) Solo se está considerando Retiro Programado y no Renta Temporal

## Comisiones

## Todos los Fondos

Por depósitos de Cotización Obligatoria	1,48%
Por saldo en Ahorro Previsional Voluntario, cobro anual	0,70%
Por saldo en Cuenta de Ahorro Voluntario (Cuenta 2), cobro anual (*)	0,95%
Por pago de Retiro Programado y Renta Temporal	1,25%

(\*) Valor incluye IVA

Composición de la Cartera  
al 31 de diciembre de 2010

	Fondo A	Fondo B	Fondo C	Fondo D	Fondo E	Total
<b>Inversión Nacional</b>						
Renta Fija	13,03%	29,20%	44,49%	62,72%	94,23%	36,21%
Renta Variable	19,88%	21,35%	18,70%	9,96%	1,18%	18,09%
<b>Inversión Extranjera</b>						
Renta Fija	14,25%	12,64%	17,95%	18,48%	2,99%	15,33%
Renta Variable	52,84%	36,82%	18,86%	8,84%	1,60%	30,38%
<b>Total Renta Fija</b>	<b>27,28%</b>	<b>41,84%</b>	<b>62,44%</b>	<b>81,20%</b>	<b>97,22%</b>	<b>51,54%</b>
<b>Total Renta Variable</b>	<b>72,72%</b>	<b>58,17%</b>	<b>37,56%</b>	<b>18,80%</b>	<b>2,78%</b>	<b>48,47%</b>



Atendemos el 98% de los llamados en 8 segundos promedio.  
Llámenos.

*SUCURSAL VIRTUAL, 99% DE LOS SERVICIOS EN LÍNEA*



# 1 LA ADMINISTRADORA

# LA ADMINISTRADORA

## Identificación de la Administradora

Razón Social: Administradora de Fondos de Pensiones Cuprum S.A.  
Tipo de Sociedad: Sociedad Anónima Abierta  
Domicilio Legal: Bandera 236, piso 7, Santiago, Casilla 458  
Teléfono: 6720009/ Fax: 6720908/ e-mail: info@cuprum.cl  
Rol Único Tributario: 98.001.000-7

## Documentos Constitutivos

AFP CUPRUM S.A. se constituyó el 27 de abril de 1981, mediante escritura pública otorgada con esa fecha ante el Notario de Santiago, don Samuel Fuchs Brotfeld. Su extracto se inscribió a fojas 8.137 N° 4.625, del Registro de Comercio del Conservador de Bienes Raíces de Santiago, correspondiente al año 1981.

Su existencia y estatutos fueron aprobados por Resolución de la Superintendencia de Administradoras de Fondos de Pensiones, hoy Superintendencia de Pensiones, N°E-012/81, de 28 de abril de 1981, publicándose su extracto en el Diario Oficial de 30 de abril del mismo año.

La sociedad ha tenido diversas modificaciones posteriores, destacándose la del año 1987, que consta en escritura pública de 20 de mayo de 1987, complementada por escritura pública de 09 de junio de 1987, ambas otorgadas ante el Notario de Santiago, don Alberto Herman M., suplente del titular don Gonzalo de la Cuadra Fabres, aprobada por la Superintendencia de Administradoras de Fondos de Pensiones, hoy Superintendencia de Pensiones, por Resolución N° E-048/87, de 15 de julio del mismo año, la cual fijó un nuevo texto refundido y actualizado de los Estatutos.

El certificado respectivo se inscribió a fojas 15.036 N° 9.486, del Registro de Comercio del Conservador de Bienes Raíces de Santiago, y se publicó en el Diario Oficial de fecha 12 de agosto, ambos de 1987.



## Agencias

<b>Arica</b> Patricio Lynch 214 Fono: 250 175	<b>Los Andes</b> Maipú 671 Fono: 420 144	<b>(1) Santiago Centro</b> Bandera 206, Piso 6 Fono: 6744100	<b>Los Ángeles</b> Av. Marconi 450, L. 6 Fono: 311 844
<b>Iquique</b> Luis Uribe 317 Fono: 423 046	<b>(1) Quillota</b> Pudeto 362, 2º Piso, Of. 4 Fono: 319 828	<b>Santiago Providencia</b> Las Bellotas 269 Fono: 333 0301	<b>Temuco</b> Antonio Varas 990 Fono: 210 290
<b>Calama</b> Eleuterio Ramírez 1.847 L.102 Fono: 341 050	<b>(1) San Antonio</b> Av. Barros Luco 1.832, Of. 7 Fono: 211 891	<b>Rancagua</b> Campos 619 Fono: 232 742	<b>Valdivia</b> O'Higgins 189 Fono: 210 399
<b>Antofagasta</b> Baquedano 532 Fono: 281 228	<b>(1) Valparaíso</b> Pasaje Ross 149, Of. 201-202 Fono: 225 2237	<b>(1) San Fernando</b> Av. España 911-A Piso 2, Of. 4 Fono: 712 752	<b>Osorno</b> Mackenna 995, L.3 y 4 Fono: 243 266
<b>El Salvador</b> Av. Potrerillos Sur 2.304 Fono: 475 000	<b>Viña Del Mar</b> Libertad 860 Fono: 269 0101	<b>Curicó</b> Villota 131 Fono: 319 069	<b>Puerto Montt</b> Antonio Varas 212, L.102 Fono: 262 600
<b>Copiapó</b> Copayapu 1.369 Fono: 211 336	<b>Santiago Centro</b> Agustinas 1.481, Piso 1 Fono: 673 3039	<b>Talca</b> 1 Oriente 1.069, L. 1 Fono: 222 697	<b>Castro</b> Los Carreras 449, L. 1 Fono: 634 630
<b>Vallenar</b> Av. Brasil 575 Local B Fono: 611 394	<b>(1) Santiago Centro</b> Agustinas 1.483, Piso 2 Fono: 699 6609	<b>Chillán</b> Padre A. Hurtado 970, L. 2 Fono: 270 575	<b>Coyhaique</b> Cochrane 336 Fono: 237 198
<b>La Serena</b> Av. Balmaceda 2.041 Fono: 224 565	<b>(1) Santiago Centro</b> Bandera 236, Piso 2 Fono: 674 4100	<b>Concepción</b> Lincoyán 470 Fono: 225 6041	<b>Punta Arenas</b> O'Higgins 1.100 Fono: 240 151

(1) No son oficinas de atención de público, sólo constituyen oficinas para vendedores.

# LA ADMINISTRADORA

## Capital Social y Propiedad de la Administradora

El capital de la sociedad al 31 de diciembre de 2010, asciende a M\$ 3.066.443.

Dicho capital se encuentra dividido en 17.996.300 acciones nominativas, de única serie, íntegramente suscritas y pagadas, y sin valor nominal.

Al cierre del ejercicio, sus doce mayores accionistas son los que se indican a continuación:

Nombre	Rut	Acciones	Participación %
EMPRESAS PENTA S.A.	87.107.000-8	5.708.435	31,7200
INVERSIONES BANPENTA LIMITADA	77.962.160-K	5.708.435	31,7200
LARRAIN VIAL S.A. CORREDORA DE BOLSA	80.537.000-9	674.343	3,7471
BANCHILE CORREDORES DE BOLSA S.A.	96.571.220-8	589.720	3,2769
BCI CORREDOR DE BOLSA S.A.	96.519.800-8	562.830	3,1275
SANTANDER S.A. CORREDORES DE BOLSA	96.683.200-2	242.919	1,3498
MUNITA CRUZATY CLARO S.A. CORREDORES DE BOLSA	89.420.200-9	188.468	1,0473
BICE INVERSIONES CORREDORES DE BOLSA S.A.	79.532.990-0	186.357	1,0355
INVERSIONES TACORA LIMITADA	78.241.260-4	106.941	0,5942
CELFIN CAPITAL S.A. CORREDORES DE BOLSA	84.177.300-4	105.557	0,5865
BANCO DE CRÉDITO E INVERSIONES	97.006.000-6	102.400	0,5690
BBVA CORREDORES DE BOLSA LIMITADA	96.535.720-3	72.274	0,4016
<b>Total Accionistas</b>			<b>1.066</b>
<b>Total Acciones</b>			<b>17.996.300</b>





## Controlador de la Sociedad

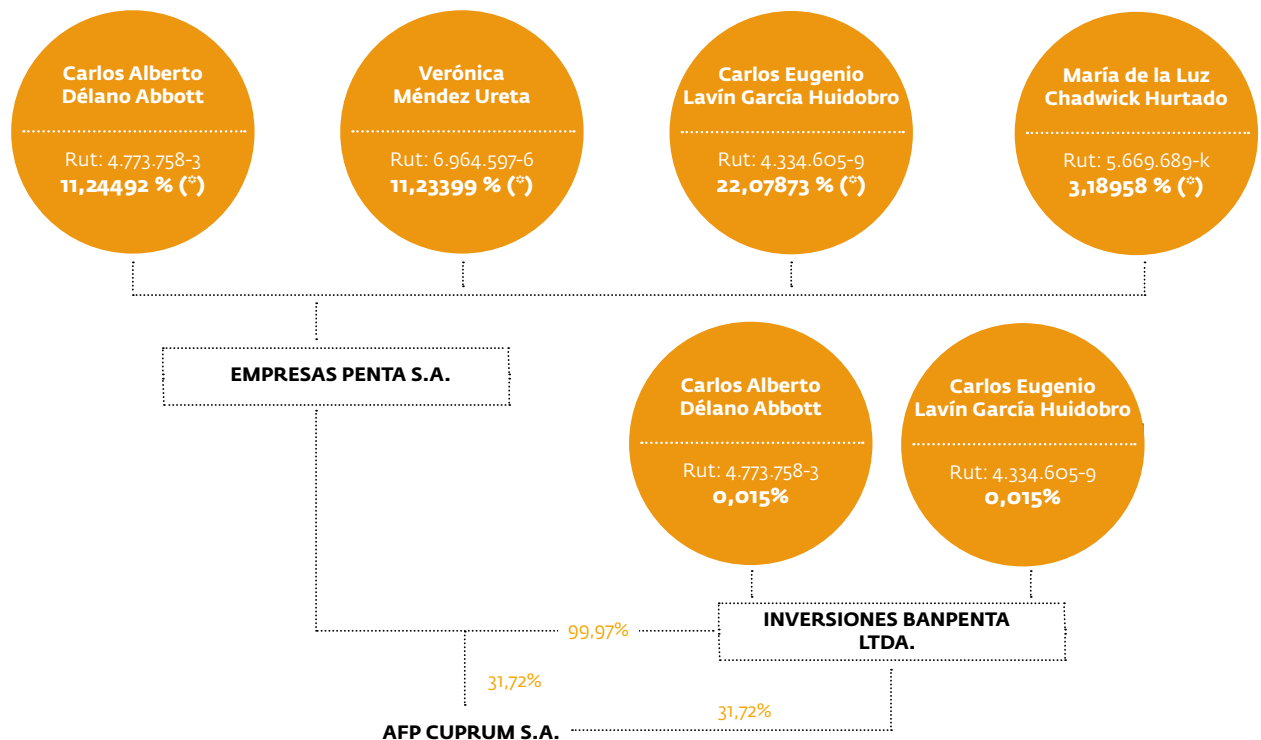
EMPRESAS PENTA S.A.: 63,44%

Empresas Penta S.A. es dueña en forma directa de 5.708.435 acciones de la Sociedad, las que representan un 31,72 % del capital social y es dueña de forma indirecta, a través de su filial, Inversiones Banpenta Limitada, de 5.708.435 acciones de la Sociedad, las que representan un 31,72 % del capital social.

Empresas Penta S.A. es una sociedad anónima cerrada.

Las siguientes personas naturales tienen participación indirecta en Empresas Penta S.A.: los señores Carlos Eugenio Lavín García-Huidobro, RUT 4.334.605-9, con un porcentaje de 22,07873%; Carlos Alberto Délano Abbott, RUT 4.773.758-3, con un porcentaje de 11,24492%; Verónica Méndez Ureta, RUT 6.964.597-6 (cónyuge del señor Délano), con un porcentaje de 11,23399%; y María de la Luz Chadwick Hurtado, RUT 5.669.689-K (cónyuge del señor Lavín) con un porcentaje de 3,18958%. Estas personas no poseen acuerdo de actuación conjunta.

Empresas Penta S.A. posee un 99,97% del capital social de Inversiones Banpenta Ltda.; don Carlos Alberto Délano Abbott posee un 0,015%; y don Carlos Eugenio Lavín García-Huidobro, un 0,015%.

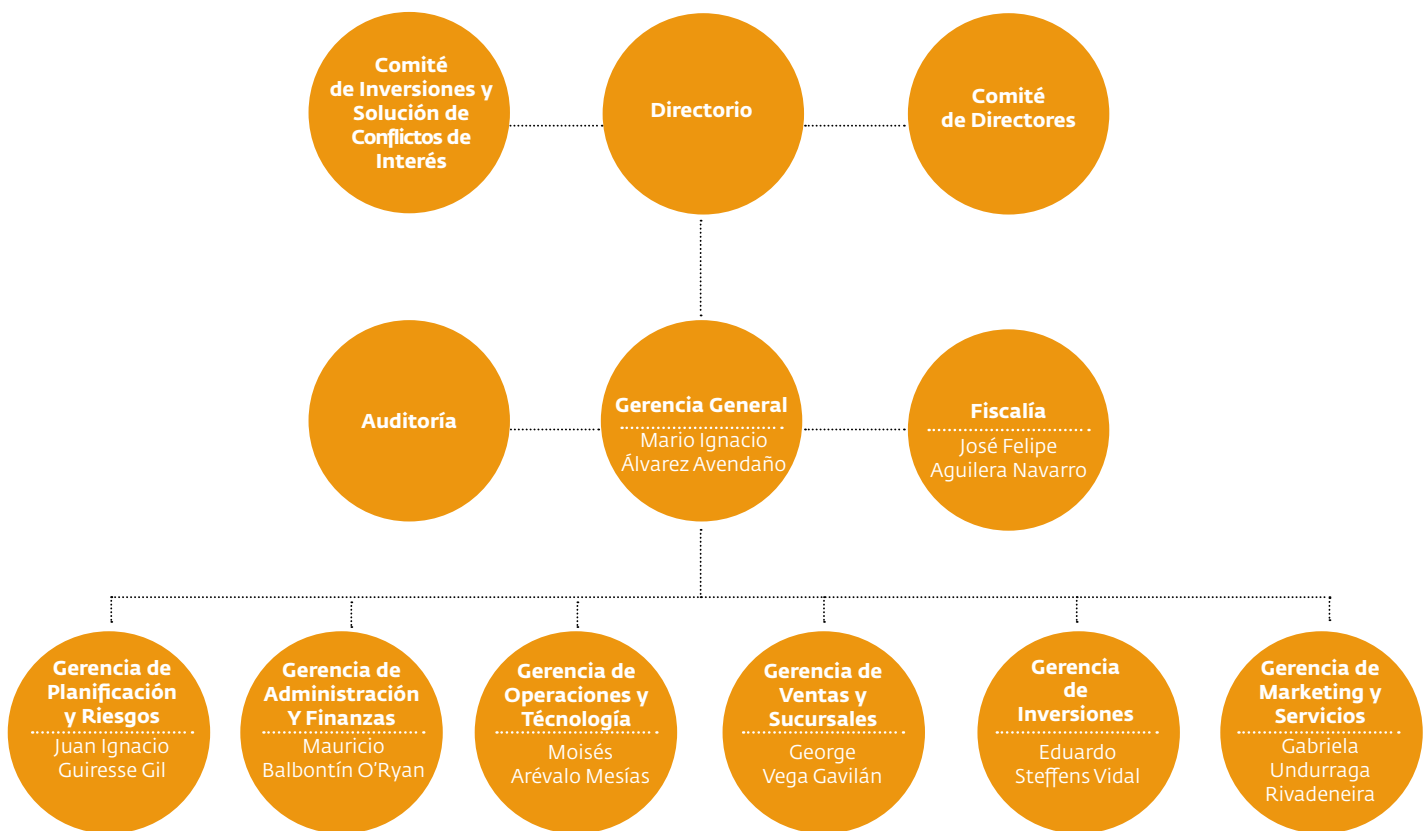


(\*) Participación indirecta en Empresa Penta S.A.

# LA ADMINISTRADORA

## Descripción de la Organización

La estructura corporativa está organizada en las áreas representadas en el siguiente organigrama:





#### Gerencia de Inversiones

Responsable de invertir los recursos de los Fondos de Pensiones, conformada por las áreas de: Estudio de Inversiones, Control de Riesgo y Portfolio Managers.

#### Gerencia de Administración y Finanzas

Está conformada por las áreas de Contabilidad de la Administradora y los Fondos, Tesorería, Control de Inversiones, Recursos Humanos y Adquisiciones y Servicios.

#### Gerencia de Operaciones y Tecnología

Comprende las áreas de Tecnología, Ingresos a Fondos, Movimientos del Fondo, Egresos del Fondo, Trámite de Beneficios y Desarrollo Operacional.

#### Gerencia de Ventas y Sucursales

Responsable de la Gestión de Ventas y Atención al Público a lo largo del país.

#### Gerencia de Marketing y Servicios

Responsable del desarrollo y ejecución de la estrategia de marca, productos, comunicación, fidelización y servicio al cliente.

#### Gerencia de Planificación y Riesgos

Responsable de la planificación estratégica, del control de gestión, de la administración de riesgos y de los procesos de cumplimiento y calidad.

### Directorio

#### Ernesto Silva Bafalluy / Presidente

Ingeniero Comercial, Universidad Católica de Chile.  
Master Economía, Universidad de Chicago, U.S.A.

#### Carlos Bombal Otaegui / Vicepresidente

Abogado, Universidad Católica de Chile.

#### Sergio Andrews García / Director

Ingeniero Civil Mecánico, Universidad Técnica Federico Santa María.

#### Jorge Pérez Fuentes / Director

Ingeniero Civil Metalúrgico, Universidad Técnica del Estado.

#### Hernán Concha Vial / Director

Ingeniero Comercial, Universidad Católica de Chile.  
Master en Industrial Management M.I.T.

#### José Gandarillas Chadwick / Director

Ingeniero Civil, Universidad Católica de Chile.

#### Mario Livingstone Balbontín / Director

Sociólogo, Universidad Católica de Chile.  
Master en Sociología y RR.HH., Universidad de Wisconsin, U.S.A.

#### Pedro Ducci Cornú / Director

Ingeniero Civil, Universidad Católica de Chile.  
MBA, Babson College.

#### Sergio Baeza Valdés / Director

Ingeniero Comercial, Universidad Católica de Chile.  
Master of Arts, University of Notre Dame.

#### Diego Livingstone Ureta / Director Suplente

Ingeniero Comercial, Universidad Andrés Bello.  
MIB, Ecole de Commerce Marseille Euromed.

#### Jorge Pérez Fodich / Director Suplente

Ingeniero Civil Electricista, Universidad de Chile.

#### Sergio Andrews Pérez / Director Suplente

Ingeniero Comercial, Universidad Andrés Bello.

#### Sergio Baeza Roth / Director Suplente

Arquitecto, Universidad Finis Terrae.  
MBA Pontificia Universidad Católica de Chile.

# LA ADMINISTRADORA

## Cambios en el Directorio

El Directorio fue electo en Junta Ordinaria de Accionistas, celebrada con fecha 28 de abril de 2010.

En Sesión de Directorio de fecha 05 de mayo de 2010, fueron designados como Presidente y Vicepresidente de la Sociedad, los señores Ernesto Silva Bafalluy y Carlos Bombal Otaegui, respectivamente.

No se produjeron cambios en el Directorio.

## Administración

**Mario Ignacio Alvarez Avendaño / Gerente General**  
CFA

Ingeniero Comercial, Universidad Católica de Chile.  
Master in Finance, London Business School, U.K.

**Eduardo Alfredo Steffens Vidal / Gerente de Inversiones**

Ingeniero Civil Industrial, Universidad de Chile.  
Master in Finance, London Business School, U.K.

**Mauricio Balbontín O'Ryan / Gerente de Administración y Finanzas**

Ingeniero Comercial, Universidad de Chile,  
MBA, Universidad Adolfo Ibáñez.

**Moisés Arévalo Mesías / Gerente de Operaciones y Tecnología**

Ingeniero en Informática, Universidad de Santiago.  
MBA, Universidad de Chile.

**George Vega Gavilán, / Gerente de Ventas y Sucursales**

Ingeniero Comercial, Universidad de Tarapacá.  
MBA, Universidad del Desarrollo.

**María Gabriela Undurraga Rivadeneira / Gerente de Marketing y Servicios**

Ingeniero Comercial, Universidad de Chile.

**Juan Ignacio Guiresse Gil / Gerente de Planificación y Riesgos**

Ingeniero Civil Industrial, Universidad Católica de Chile.  
MBA, Insead, Francia.

**José Felipe Aguilera Navarro / Fiscal**

Abogado, Universidad de Chile.  
LLM, Tulane University, U.S.A.



## Cambios en la Administración

Con ocasión de la nueva normativa dispuesta por la Superintendencia de Pensiones, referente al Sistema de Supervisión Basado en Riesgo, se reestructuró la Gerencia de Planificación y Desarrollo, con el objeto que asumiera también la función de gestión de riesgos. Asimismo, asumió las funciones de cumplimiento y calidad, pasándose a denominar Gerencia de Planificación y Riesgos, continuando como Gerente de ésta el señor Juan Ignacio Guiresse Gil.

## Personal

La dotación de personal al cierre del ejercicio es la siguiente:

Gerentes y Ejecutivos	26
Administrativos	626
Ventas	460
Total	1.112



Líderes en rentabilidad desde que existen las AFP.

### EXPERTOS EN INVERSIONES

*Rentabilidad promedio real anual Fondo C desde junio de 1981 hasta diciembre de 2010. La rentabilidad es variable por lo que nada garantiza que rentabilidades pasadas se repitan en el futuro. Infórmese sobre las comisiones y el resultado de la medición de la calidad de servicio de su AFP en [www.spensiones.cl](http://www.spensiones.cl)*



2

## REMUNERACIONES DEL DIRECTORIO, COMITÉ DE DIRECTORES Y PRINCIPALES EJECUTIVOS

# REMUNERACIONES DEL DIRECTORIO, COMITÉ DE DIRECTORES Y PRINCIPALES EJECUTIVOS

## Remuneraciones del Directorio

Directorio	Honorarios por asistencia a sesión		Participación de Utilidades (1)		Honorarios de asistencia a Sesión Comité Directores		Honorarios de asistencia a Sesión Comité de Inversiones		Totales	
	M(\$)		M(\$)		M(\$)		M(\$)		M(\$)	
	2010	2009	2010	2009	2010	2009	2010	2009	2010	2009
Ernesto Silva Bafalluy	13.922	13.836	117.246	5.529	752	2.522	0	0	131.920	21.887
Carlos Bombal Otaegui	9.543	6.918	58.622	2.765	1.528	0	0	0	69.693	9.683
Sergio Andrews García	6.961	6.918	58.622	2.765	2.280	2.522	2.544	2.727	70.407	14.932
Jorge Pérez Fuentes	6.961	6.918	58.622	2.765	1.508	2.522	2.544	2.727	69.635	14.932
Jose Gandarillas Chadwick	6.961	6.918	58.622	2.765	0	0	0	0	65.583	9.683
Mario Livingstone Balbontín	6.961	6.918	58.622	2.765	0	0	0	0	65.583	9.683
Pedro Ducci Cornú	6.961	6.918	58.622	2.765	0	0	2.544	2.727	68.127	12.410
Hernan Concha Vial	6.961	6.918	58.622	2.072	0	0	0	0	65.583	8.990
Sergio Baeza Valdés	4.022	0	0	0	772	0	0	0	4.794	0
Sergio Baeza Roth (2)	573	0	0	0	0	0	0	0	573	0
Pablo Wagner San Martín	2.697	10.377	87.936	4.146	0	0	0	0	90.633	14.523
Carlos Celis Morgan	0	0	0	691	0	0	0	0	0	691
<b>TOTALES</b>	<b>72.523</b>	<b>72.639</b>	<b>615.536</b>	<b>29.028</b>	<b>6.840</b>	<b>7.566</b>	<b>7.632</b>	<b>8.181</b>	<b>702.531</b>	<b>117.414</b>

(1) Participación de utilidades percibidas con cargo a resultado ejercicio anterior

(2) Director suplente

## Comité de Directores

### Informe de Gestión Año 2010:

El Comité de Directores analizó en las fechas que se indican las siguientes operaciones:

#### Sesión de 05 de febrero de 2010:

Examinó los estados financieros y balance de la Administradora correspondientes al ejercicio 2009, presentados por los auditores externos, aprobándolos por unanimidad.

Examinó la estructura de remuneraciones y bonos de los gerentes y ejecutivos principales, aprobándolos por unanimidad.

#### Sesión de 28 de abril de 2010:

Acordó proponer al Directorio la designación de la firma Ernst & Young como auditores externos para el año 2010.





Sesión de 09 de diciembre de 2010:  
 Analizó el Informe de Control Interno a la Administradora elaborado por Ernst & Young.  
 Se pronunció respecto de la contratación de la firma Ernst & Young para que realice una auditoría del proceso de flujo de caja, acordando informar favorablemente al Directorio dicha contratación.  
 Examinó los antecedentes del proceso de renovación de los seguros de fidelidad funcionaria, incendio con sismo, terrorismo, robo con fuerza, equipos electrónicos, responsabilidad civil y cristales para el período diciembre 2010 a diciembre 2011, y acordó proponer al Directorio se adjudique a la Compañía de Seguros Generales Penta Security S.A., persona relacionada.

### **Remuneración y Presupuesto Comité de Directores**

En Junta Ordinaria de Accionistas, celebrada con fecha 28 de abril de 2010, se fijó el presupuesto anual de gastos del Comité en U.F. 1.000.

En la misma ocasión, se fijó una remuneración de U.F. 30 por cada sesión ordinaria para cada uno de los miembros, estableciéndose un máximo de cuatro cada año y una remuneración de U.F. 5, por cada sesión extraordinaria.

Asimismo, se acordó que en caso que el mecanismo de reparto de utilidades aprobado para los señores Directores, no permita dar cumplimiento al artículo 50 bis de la Ley N° 18.046 sobre Sociedades Anónimas, entonces cada miembro del Comité de Directores recibirá una remuneración adicional que le permita alcanzar las 1,334 veces de la remuneración de un director que no tenga la calidad de Presidente, Vicepresidente ni miembro de ningún Comité.

El Comité no incurrió en gastos con cargo a su Presupuesto Anual de Gastos.

### **Elección del Comité de Directores**

En Junta Ordinaria de Accionistas, celebrada el 28 de abril de 2010, fue electo un nuevo Directorio, por lo que en Sesión efectuada el día 05 de mayo de 2010, se procedió a la designación del Comité de Directores, siendo electos los señores Carlos Bombal Otaegui, Sergio Andrews García y Sergio Baeza Valdés. Los señores Sergio Andrews García y Sergio Baeza Valdés son directores independientes del controlador de esta sociedad.

Una vez constituido, se designó al señor Carlos Bombal Otaegui, como Presidente.

### **Remuneración de Gerentes y Ejecutivos Principales**

Las remuneraciones e indemnizaciones totales percibidas por los gerentes y ejecutivos principales durante el año 2010 ascienden a la cantidad de M\$ 1.554.353. Los ejecutivos reciben un bono anual por desempeño, cuyo monto es definido anualmente por la administración.



Contamos con el único simulador de 57 bis de la industria financiera chilena, además de la mejor y más actualizada herramienta de simulación de pensión – Pension Planner.

*SIMULADORES ON-LINE*



### 3

## ACTIVIDADES Y NEGOCIOS DE LA ADMINISTRADORA

# ACTIVIDADES Y NEGOCIOS DE LA ADMINISTRADORA

## Objetivo de la Sociedad

La Administradora de Fondos de Pensiones tiene como objetivos únicos administrar Fondos de Pensiones y otorgar a sus afiliados las prestaciones y beneficios que establece el Decreto Ley 3.500, de 1980, y todos aquellos que específicamente le autoricen otras disposiciones legales presentes o futuras. Asimismo, la Administradora puede constituir sociedades anónimas filiales que complementen su giro, en los términos del artículo 23 del citado Decreto Ley, e invertir en sociedades anónimas constituidas como empresas de depósito de valores de acuerdo a la Ley N°18.876.

## Información Histórica de la Entidad

La puesta en vigencia del Decreto Ley 3.500, de 1980, creó un nuevo Sistema Previsional, basado en la capitalización individual, administrado por empresas privadas en competencia. La Reforma Previsional reemplazó el antiguo sistema de reparto, por uno donde las pensiones futuras se financian con los aportes efectuados en la vida laboral, los que se depositan en la cuenta de capitalización individual de cada afiliado.

AFP Cuprum S.A. se constituyó con fecha 27 de abril de 1981, como consecuencia de la iniciativa de los trabajadores de Codelco Chile que formaban parte de la Asociación Gremial Nacional de Supervisores del Cobre –ANSCO.

Durante el año 1987, Codelco Chile compró a ANSCO las 46.086 acciones que eran de su propiedad, cifra que correspondía al 25,61% del capital de la Sociedad, las que posteriormente traspasó a sus trabajadores.

En el año 1992 se modificó el artículo cuarto del estatuto social, disponiendo el nuevo texto que el capital social se dividirá en 17.996.300 acciones nominativas, de una misma serie y sin valor nominal.

No obstante haber nacido como una AFP estrechamente vinculada al sector de la gran minería del cobre, tanto en sus afiliados como accionistas, con el transcurso de los años su gestión y propiedad se ha extendido a otros importantes sectores del quehacer nacional. Es así como, al 31 de diciembre de 2010, sus afiliados pertenecen a variados ámbitos de la actividad laboral, existiendo también entre sus accionistas diversas sociedades de inversión, dentro de las que destaca Empresas Penta S.A., que desde 1988 ha tenido un importante rol en el crecimiento de AFP Cuprum.



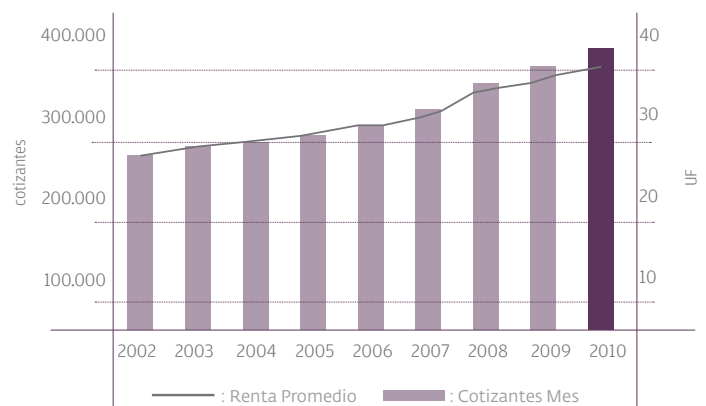
## Descripción del Sector Económico en que Participa

Mediante el Decreto Ley 3.500, de 1980, se estableció un sistema previsional basado en la capitalización individual, administrado por entidades privadas. En sus comienzos el sector se inició con doce Administradoras de Fondos de Pensiones. Este número permaneció sin cambios hasta 1985, año en que comenzaron una serie de fusiones, a la vez que ingresaron nuevos competidores, llegando (a comienzos de los años 90) a ser más de veinte. A la fecha compiten en esta industria seis Administradoras.

En la actualidad, la sociedad participa en el negocio de administración de los ahorros previsionales obligatorios para pensiones, el ahorro previsional voluntario, individual y colectivo, las cuentas de ahorro voluntario y ahorro de indemnización, tanto de afiliados activos, como de pensionados. Ello comprende la recaudación de las cotizaciones, depósitos y aportes, su abono en las cuentas de capitalización individual o de ahorro voluntario y su inversión. El objeto exclusivo es la administración de cinco fondos de pensiones y el otorgamiento y administración de las prestaciones que establece el Decreto Ley señalado. El organismo que regula el cumplimiento de toda la normativa que rige a las Administradoras, es la Superintendencia de Pensiones. A partir de 1988, AFP Cuprum S.A. ha mostrado un sostenido crecimiento, transformándose hoy en una de las empresas líderes del sector con más de 607 mil afiliados.

Estadísticas Cuprum	2010	2009
Cotizantes	428.524	407.198
Afiliados	607.048	593.958
Renta Promedio (UF)	40,2	37,6
Pensionados (*)	26.162	17.921
Trabajadores	1.112	1.109

(\*) Se consideran pensionados por Retiro Programado y Renta Temporal.



Cuadro 1: Evolución del Número de Cotizantes y Renta Promedio.

Participación Mercado Cuprum	2010	2009
Fondo de Pensiones	20,0%	19,4%
Cotizantes	9,7%	9,9%
Afiliados	6,9%	6,9%

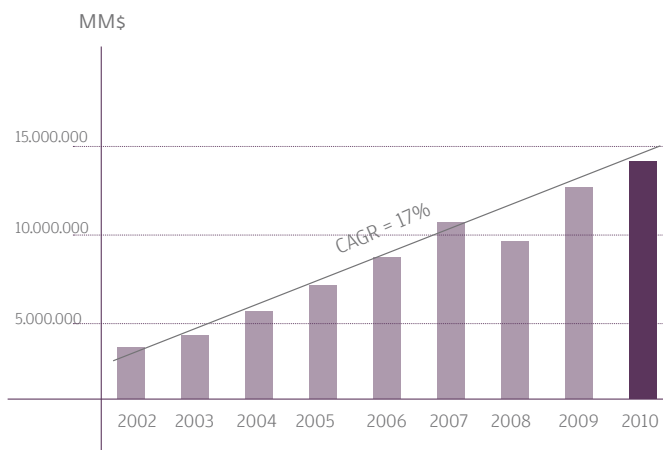
El número de cotizantes de Cuprum ha tenido un crecimiento promedio anual de un 5% en 8 años, alcanzando a diciembre de 2010 una participación de mercado de un 9,7% con 428.524 cotizantes. Asimismo, la renta imponible mensual (RIM) promedio de Cuprum, en el mismo periodo, ha tenido un crecimiento promedio real anual de un 4%, alcanzando a diciembre de 2010 40,2 UF (mientras el promedio industria es de 22,2 UF en el mismo periodo siendo Cuprum la AFP con mayor RIM promedio en la industria).

# ACTIVIDADES Y NEGOCIOS DE LA ADMINISTRADORA

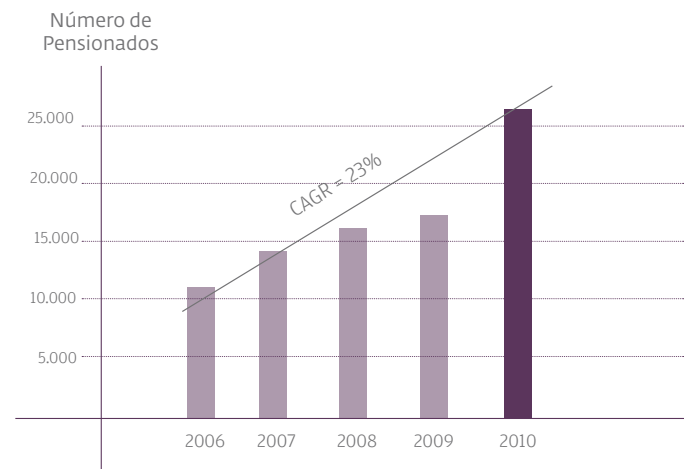
## Actividad y Negocios

Los negocios que desarrolla la sociedad están definidos por ley. Ellos son:

1. Administración de Fondos de Pensiones (cinco en la actualidad) por cuenta de sus afiliados y clientes, con el objeto de conseguir una rentabilidad que permita al afiliado pensionarse adecuadamente con el producto de sus ahorros. Esta rentabilidad debe conseguirse con un riesgo controlado, acorde con la naturaleza de este tipo de ahorro y al tipo de fondo que el cliente elija para su inversión. Asimismo, la gestión de los fondos se enmarca en una estricta normativa que busca proteger al cliente en términos de alternativas posibles de inversión.
2. Otorgamiento y administración de beneficios previsionales como pensiones de vejez, de sobrevivencia y de invalidez.



Cuadro 2: Evolución de los Fondos Administrados.



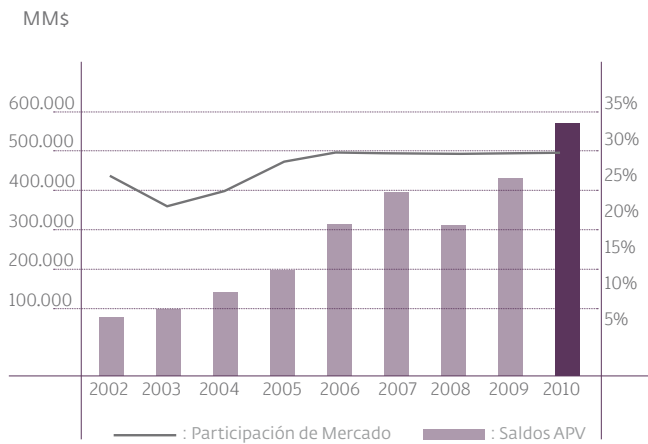
Cuadro 3: Evolución del Número de Pensionados.

Los fondos administrados por Cuprum han sostenido un crecimiento promedio anual de un 17% desde 2002, llegando a administrar a diciembre de 2010 más de 29 mil millones de dólares, con una participación de mercado del 20,0% a la misma fecha.

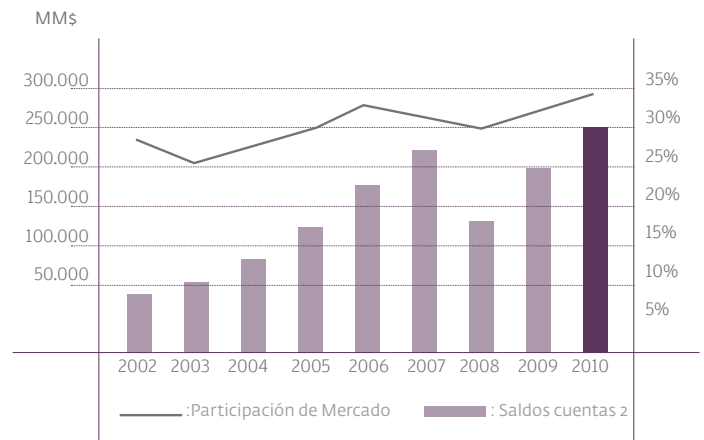
El número de pensionados de Cuprum ha tenido un crecimiento de un 23% promedio anual desde 2006 alcanzando 26.162 pensionados a diciembre de 2010.



3. Administración de fondos de ahorro voluntario, tales como el sistema de Ahorro Previsional Voluntario y la Cuenta de Ahorro Voluntario ("Cuenta 2").



Cuadro 4: Evolución de los Saldos APV y Participación de Mercado



Cuadro 5: Evolución de los Saldos Cuenta 2 y Participación de Mercado

El saldo APV de Cuprum ha tenido un crecimiento promedio anual de un 29% en los últimos 8 años, alcanzando a diciembre de 2010 una participación de mercado del 29,7% en la industria de AFP, siendo la AFP con mayor saldo administrado de APV.

El saldo Cuenta 2 de Cuprum ha tenido un crecimiento promedio anual de un 27% desde 2002, alcanzando a diciembre de 2010 una participación de mercado del 32,4%, siendo la AFP con el segundo mayor saldo administrado de Cuenta 2.

# ACTIVIDADES Y NEGOCIOS DE LA ADMINISTRADORA

4. Servicios de apoyo a la gestión previsional y de inversiones, como recaudación de cotizaciones (a través de la sociedad Servicios de Administración Previsional S.A., Previred) y de gestión de valores (a través del Depósito Central de Valores S.A., DCV), en conjunto con otras Administradoras de Fondos de Pensiones.

5. Administración del sistema de Seguro de Cesantía, a través de su participación en Administradora de Fondos de Cesantía de Chile S.A. (AFC) en conjunto con otras Administradoras de Fondos de Pensiones. Los afiliados de la citada sociedad tramitan y reciben sus beneficios en las oficinas de Cuprum.

En conjunto con otras Administradoras la sociedad posee participación en las siguientes empresas:

#### Servicios de Administración Previsional S.A. (PreviRed):

Empresa dedicada a recaudar cotizaciones previsionales en forma electrónica y brindar servicios tecnológicos.

#### Administradora de Fondos de Cesantía de Chile S.A. (AFC):

Empresa dedicada a administrar los ahorros de los afiliados destinados a financiar sus períodos de cesantía.

#### Depósito Central de Valores S.A. (DCV):

Empresa dedicada a custodiar los títulos representativos de las inversiones realizadas por los fondos de pensiones y otros grandes y pequeños inversionistas.

Además, Cuprum posee una filial denominada Inversiones Cuprum Internacional S.A., cuyo objeto es administrar las inversiones que pueda realizar en el exterior, en el giro de su competencia. La única inversión vigente de esta filial es la administración de su caja disponible.

Ingresos y Gastos ( MM\$ de cada año)	2010	2009	Variación
Cuenta Obligatoria	67.182	90.025	-22.843
APV	3.083	2.479	604
Cuenta 2	1.699	1.226	473
Retiro Programado y Renta Temporal	1.125	801	324
Otros Ingresos y Prima SIS *	7.235	-14.802	22.037
Gastos **	-31.456	-32.278	822
Otros Ingresos y Gastos	313	931	-618
<b>RAEI ***</b>	<b>49.181</b>	<b>48.382</b>	<b>799</b>
Rentabilidad del Encaje	15.714	21.631	-5.918
<b>RAI ****</b>	<b>64.895</b>	<b>70.013</b>	<b>-5.118</b>
Impuesto	10.732	11.800	1.068
<b>Resultado Neto</b>	<b>54.162</b>	<b>58.213</b>	<b>-4.051</b>

\* Incluye los Ingresos por servicios AFC, recargos y costas de Cobranza e ingresos y gastos del SIS.

\*\* Incluye Gastos de Personal, otros Gastos de Operación, Depreciación y Amortización

\*\*\* Resultado antes de Rentabilidad del Encaje e Impuestos

\*\*\*\* Resultado antes de Impuestos





## Propiedades

La sociedad posee las siguientes propiedades:

Bandera N° 236, pisos 2 - 3 - 5 - 6 - 7 - 8 - 9.  
Uso: Casa Matriz (piso 5° en leasing).

Moneda N° 673, piso 9, Santiago. Uso: En arriendo.

Potreros Sur N° 2304, El Salvador.  
Uso: Agencia de la Administradora (terreno en comodato).

Eduardo de la Barra N° 346, Oficina 101, La Serena. Uso: En arriendo.

Germán Riesco N° 333, of. 205, Rancagua. Uso: En arriendo.

Antonio Varas N° 990, Temuco. Uso: Agencia de la Administradora.

Parcelas de agrado (9) Parque Santa María de Algarrobo, Algarrobo.  
Uso: En venta.

## Marcas Comerciales

Marca	Clase	Vencimiento
CUPRUM	9 y 41	Noviembre 2012
CUPRUM	42	Mayo 2013
CUPRUM	16 y 36	Marzo 2018
Cuprum AFP	16 y 36	Agosto 2012
Cuprum, expertos en inversiones	16, 35 y 36	Septiembre 2012
Cuprum, su dinero en Multifondos	16, 35 y 36	Septiembre 2012
AFP Cuprum, su dinero en buenas manos	36	Abril 2015
Del Cobre - Cuprum AFP	16 y 36	Septiembre 2011
www.cuprum.cl	38	Julio 2018
Punto Cuprum	9, 16, 35, 36 y 38	Abril 2017

## Seguros

Al 31 de diciembre de 2010 los principales seguros son los siguientes: Incendio/sismo, robo, instalaciones electrónicas, responsabilidad civil y cristales.  
Monto Asegurado: UF 339.050

Además existen seguros de Fidelidad Funcionaria por un monto de UF 6.665,82  
Compañía aseguradora: Penta Security, Compañía de Seguros Generales S.A.

## Equipos, Muebles y Útiles

La Sociedad, para su expansión y mejor funcionamiento, ha adquirido durante el año 2010 diversos activos, por un valor de M\$ 687.443 dentro de los cuales se incluyen equipos computacionales, muebles y útiles.

Al 31 de diciembre de 2010, el valor neto de los equipos, muebles y útiles asciende a M\$ 1.137.287

## Honorarios Auditores Externos

El costo por la revisión de los estados financieros del ejercicio 2010 para AFP Cuprum S.A., su filial Inversiones Cuprum Internacional S.A. y los Fondos de Pensiones, además de otras asesorías fue de M\$ 62.650.

# ACTIVIDADES Y NEGOCIOS DE LA ADMINISTRADORA

## Principales Contratos

Nombre	Giro	Tipo de Servicio Entregado
Media Planning Chile S.A.	Agencia de Publicidad	Servicios de planificación y gestión de compras de medios para las campañas de publicidad
Previred S.A.	Recaudación y servicios computacionales	Servicio de recaudación, claves y otros servicios computacionales
Depósito Central de Valores S.A.	Depósito de Valores	Custodia de valores nacionales
Brown Brothers Harriman and Co.	Depósito de Valores	Servicios de custodia de títulos extranjeros
Seguros Vida Security Previsión S.A.	Seguros de Vida	Seguro complementario de salud trabajadores
Banco Estado	Bancario	Servicios de recaudación, LBTR, DVP
C.C.A.F. de Los Andes	Caja de Compensación	Servicios de recaudación
C.C.A.F. 18 de Septiembre	Caja de Compensación	Servicios de recaudación
C.C.A.F. La Araucana	Caja de Compensación	Servicios de recaudación
Servipag Limitada	Servicios de pagos y recaudación	Servicios de recaudación

## Actividades Financieras

Como Administradora de Fondos de Pensiones, parte significativa de las actividades operacionales dice relación con los ahorros que los trabajadores nos han confiado para su administración, los que equivalen al 31 de diciembre de 2010, a US\$ 29.370 millones, distribuidos en los cinco Fondos de Pensiones.

Como sociedad administradora AFP Cuprum posee inversiones bajo la denominación de Encaje, que es una reserva obligatoria que deben constituir las AFP, equivalente al 1% de los fondos de pensiones que administran y que de acuerdo a la normativa debe ser invertido en cuotas de los Fondos de Pensiones; éste tiene por objeto garantizar la rentabilidad mínima a que se refiere el artículo 37, del D.L. 3.500, de 1980.

Además del Encaje, la Administradora puede poseer inversiones de libre disposición en instrumentos financieros para efectos de manejar su liquidez.

Los activos financieros que maneja la Administradora, que en total ascienden a M\$ 136.860.724, se desglosan de la siguiente manera

Encaje (M\$)	136.819.963
Otros instrumentos financieros (M\$)	40.761
<b>Total (M\$)</b>	<b>136.860.724</b>



## Afiliados y Cotizantes

Afiliados	607.048
Cotizantes	428.524

## Principales Proveedores

Nombre Proveedor	Relación con el Giro	Relación con la propiedad
Media Planning Chile S.A.	Servicio de Planificación y gestión de compras de medios para las campañas de publicidad	
Previred S.A.	Servicio de recaudación de cotizaciones y otros servicios computacionales	Empresa relacionada
Asociación Gremial de AFP A.G.	Cuotas sociales Asociación Gremial y Campañas comunicacionales	
Depósito Central de Valores S.A.	Custodia de valores nacionales	
Brown Brothers Harriman and Co.	Servicios de custodia de títulos extranjeros	
Seguros Vida Security Prevision S.A.	Seguro complementario de salud trabajadores	
Intesis Chile Limitada	Servicios de compra y mantención de los servidores y cableado	
Banco de Crédito e Inversiones	Servicios de pagos electrónicos LBTR, DVP	
Empresas de Correos de Chile	Servicios de correspondencia y cartola cuatrimestral	
Sodexo Pass Chile S.A.	Servicios de cheques de restaurantes	
Telefónica Empresas CTC Chile S.A.	Servicios de comunicaciones con las agencias	
Inversiones Penta III Ltda.	Asesoría comercial	Matriz común
Chilectra S.A.	Servicios de energía eléctrica	
C.C.A.F. de Los Andes	Servicios de recaudación	
Verónica de las Mercedes Escudero Escalante	Remodelación pisos Bandera 236 y Agencias	



Hemos sido reconocidos con el premio al Mejor Fondo de Pensiones Chileno, por la Revista World Finance.

*PENSION FUND AWARDS*



## 4 INVERSIÓN, FINANCIAMIENTO Y POLÍTICAS

# INVERSIÓN, FINANCIAMIENTO Y POLÍTICAS

## Factores de Riesgo

Los factores de riesgo que afectan a las Administradoras de Fondos de Pensiones tienen relación con el entorno económico, financiero y legislativo.

Respecto al riesgo económico, podemos mencionar el estar afectados a los ciclos de la economía del país, con los impactos en el mercado del trabajo, repercutiendo en las tasas de cotización, postergación de ellas, evasión y estancamiento en las remuneraciones imponibles de los trabajadores.

El riesgo financiero dice relación con la volatilidad en la tasa de interés, tipo de cambio y de los mercados financieros locales e internacionales, afectando la inversión de la reserva legal que deben constituir las AFP que es el Encaje, que está expuesta al igual que los fondos que se administran, al mismo riesgo de las variables mencionadas y además en los recursos propios que se administran. En cualquier caso, las inversiones se administran de acuerdo a una política de largo plazo, asegurando una adecuada diversificación de modo de maximizar la relación riesgo retorno deseada.

El riesgo legislativo está condicionado a las posibles modificaciones legales en temas previsionales y de seguridad social, producto de ser una industria altamente regulada y supervisada por el Estado, por su eminente carácter social.

## Políticas de Inversión

La Sociedad ha definido su política de inversión de acuerdo a lo que sus estatutos y el Decreto Ley 3.500, de 1980, establecen.

El rubro principal de inversión es el Encaje, que representa una reserva obligatoria por parte de las AFP que equivale al 1% de los fondos administrados, activo que demanda aportes de recursos en forma permanente, producto de la recaudación de cotizaciones y la incorporación de nuevos afiliados.

En otro ámbito, la administración procura permanentemente hacer más eficiente su gestión, asignando los recursos necesarios para ello. En este sentido, factores clave son la implementación de nuevas tecnologías, el desarrollo de software, infraestructura adecuada, difundir su imagen corporativa, invertir en desarrollo y capacitación del personal y la adquisición de bienes, que la sociedad requiera para las actividades propias de su giro.

## Políticas de Financiamiento

La Sociedad ha tenido como política financiar su desarrollo esencialmente con recursos propios y recurrir al financiamiento en el mercado de capitales, si es necesario.

Es intención mantener dicha política, procurando financiamiento dependiendo de las oportunidades de inversión y conveniencia.



## Información sobre Sociedades Filiales y Coligadas e Inversiones en otras Sociedades

### Inversiones Cuprum Internacional S.A. (Filial)

La sociedad fue constituida por escritura pública de fecha 03 de agosto de 1995, con el carácter de sociedad anónima cerrada.

Al 31 de diciembre de 2010, el capital asciende a M\$ 890.995 dividido en 10.000 acciones nominativas, de una misma serie y sin valor nominal, encontrándose totalmente suscritas y pagadas. AFP Cuprum S.A. participa en un 99,99% de la propiedad, el restante 0,01% pertenece a Empresas Penta S.A., distribución que no ha sufrido variaciones en el ejercicio.

La inversión representa el 1,6% de los activos individuales de AFP Cuprum S.A.

Cuprum Internacional tiene como objetivo la prestación de servicios previsionales que complementen el giro de AFP Cuprum S.A. y la inversión en otras Administradoras de Fondos de Pensiones o sociedades cuyo giro esté relacionado con materias previsionales, que se constituyan en el extranjero.



### Directores y ejecutivos de AFP Cuprum S.A. con cargos en Inversiones Cuprum Internacional S.A:

Nombre	Cargo en AFP Cuprum S.A.	Cargo en Inversiones Cuprum Internacional S.A.
Ernesto Silva Bafalluy	Presidente	Presidente
Mario Ignacio Álvarez Avendaño	Gerente General	Director
Juan Ignacio Guiresse Gil	Gerente de Planificación y Riesgos	Director
Mauricio Balbontín O'Ryan	Gerente de Administración y Finanzas	Gerente General

Al 31 de diciembre de 2010, los fondos disponibles de esta sociedad filial están otorgados en préstamo a AFP Cuprum S.A.

# INVERSIÓN, FINANCIAMIENTO Y POLÍTICAS

## Servicios de Administración Previsional S.A. Previred (Coligada)

La sociedad fue constituida por escritura pública de fecha 12 de mayo de 2000, con el carácter de sociedad anónima cerrada.

Al 31 de diciembre de 2010, el capital suscrito y pagado asciende a

M\$7.271.053, dividido en 745.614 acciones ordinarias, nominativas, de una misma serie y sin valor nominal. AFP Cuprum S.A. participa en un 12,42% de la propiedad, participación que no tuvo variación durante el ejercicio.

Dicha inversión representa el 0,7 % de los activos consolidados de la Administradora.

La sociedad tiene por objeto implementar una solución tecnológica que permita proveer un servicio de administración de las declaraciones de cotizaciones previsionales y validar el pago electrónico de ellas y similares, que realizan los empleadores o afiliados a través de un sitio en Internet, y realizar cualquier otra actividad que la ley y/o los reglamentos le autoricen. Brindar sus servicios en condiciones equivalentes a todas las entidades previsionales existentes en el país y entidades que administren o gestionen servicios o prestaciones de seguridad social.

### Directores

Ricardo Rodríguez Marengo	Presidente
Luis Blas Agüero	
Sergio Solari Angelo	
Pedro Orueta Arregui	
Moisés Arévalo Mesías	

### Gerentes y ejecutivos principales

Esteban Segura Revello	Gerente General
Lorenzo Larach Marimon	Gerente Comercial
Valentina Veloso Valenzuela	Gerente de Operaciones y Tecnología
Luis Alberto Tirado Santelices	Gerente de Administración y Finanzas
Claudio Sepúlveda Varela	Gerente de Apoyo al Giro
Arnaldo Eyzaguirre Miranda	Gerente Contralor

## Directores y ejecutivos de AFP Cuprum S.A. con cargos en Servicios de Administración Previsional S.A.

Nombre	Cargo en AFP Cuprum S.A.	Cargo en Previred
Moisés Arévalo Mesías	Gerente de Operaciones y Tecnología	Director

Relaciones comerciales habidas en el ejercicio:  
Mantenimiento de diversos contratos de prestación de servicios, en virtud de los cuales Previred otorga a la Administradora servicios propios de su giro, los que se estima proseguirán a futuro.





### Sociedad Administradora de Fondos de Cesantía de Chile S.A. AFC (Coligada)

La Sociedad fue constituida por escritura pública de fecha 18 de marzo de 2002, con el carácter de sociedad anónima cerrada.

Al 31 de diciembre de 2010, el capital suscrito y pagado asciende a M\$ 13.432.867, dividido en 276.109 acciones ordinarias, nominativas, de una misma serie y sin valor nominal. AFP Cuprum S.A. participa en un 12,40 % de la propiedad, participación que no tuvo variación durante el ejercicio.

Dicha inversión representa un 0,5 % de los activos consolidados de la Administradora.

La Sociedad tiene por objeto administrar dos Fondos, que se denominan Fondo de Cesantía y Fondo de Cesantía Solidario, siendo su función el otorgar y administrar las prestaciones y beneficios que establece la Ley 19.728, que comprende los servicios de recaudación de cotizaciones, su abono, la inversión de los recursos y el pago de los beneficios.

#### Directores

Aldo Simonetti Piani	Presidente
Fernando Lefort Gorchs	Vicepresidente
Jorge Cruz Díaz	
Rafael Aldunate Valdés	
José Arturo del Río Leyton	

No existen Directores ni ejecutivos de AFP Cuprum S.A. que ocupen cargos en AFC.

#### Gerentes y ejecutivos principales

Patricio Calvo Ebensperger	Gerente General
Manuel Oneto Faure	Gerente de Administración y Finanzas
Edhin Cárcamo Muñoz	Gerente de Operaciones y Servicios
Francisco Nicolini Rodríguez	Fiscal

Relaciones comerciales habidas en el ejercicio: Mantención de contratos de prestación de servicios propios del giro, los que se estima proseguirán a futuro.

#### Inversiones que representen más del 5% del activo total de la entidad.

Cuprum no tiene inversiones que representen más del 5% de los activos totales al 31 de diciembre de 2010, a excepción del Encaje, el cual es un activo constituido por ley y equivalente al 1% de los fondos de pensiones bajo su administración, que la administradora debe mantener invertido en las respectivas cuotas de cada uno de los fondos administrados; no es una inversión de libre disponibilidad. El monto total asciende a M\$ 136.819.963.

# INVERSIÓN, FINANCIAMIENTO Y POLÍTICAS

## Utilidad Distribuible

Utilidad Distribuible	M\$
Ganancia atribuible a participación mayoritaria	54.162.173
Rentabilidad Encaje	-15.713.837
Utilidad líquida distribuible	38.448.336

La utilidad líquida distribuible definida por el directorio de Cuprum de acuerdo a las Circulares números 1.945 y 1.983 de la S.V.S., de fechas 29 de septiembre de 2009 y 30 de julio de 2010, respectivamente, es: ganancia (pérdida) del ejercicio, a la cual se le deduciría la Rentabilidad del Encaje, siempre y cuando ésta fuese positiva.

## Dividendos

Los dividendos en los últimos tres ejercicios son los siguientes, en moneda de cada fecha de pago:

Año	Dividendo	Fecha de pago	Monto por acción \$
2008	Nº42	13 / 05 / 2008	850
2009	Nº43	08 / 05 / 2009	1.400
2009	Nº 44(*)	16 / 12 / 2009	500
2010	Nº45	12 / 05 / 2010	1.300
2010	Nº 46(*)	17 / 12 / 2010	500

(\*) Provisorio

En sesión de directorio, celebrada el día 09 de diciembre de 2010, se acordó pagar un dividendo provisorio de \$ 500 por acción, con cargo a la cuenta Utilidades del Ejercicio correspondientes al año 2010, cuyo pago se hizo efectivo el 17 de diciembre de 2010.

## Políticas de Dividendos

La política de dividendos para el ejercicio 2011 y siguientes será repartir hasta el 100% de la utilidad disponible, sin perjuicio de la distribución del mínimo legal. Se entenderá por utilidad disponible el monto que resulte de restar a la utilidad del ejercicio la utilidad del encaje y la inversión neta en cuotas de encaje (compras menos ventas). Si alguna de estas dos últimas fuera negativa no se considerará para el cálculo. Todo lo anterior, sin perjuicio de la facultad para acordar y/o proponer reparto de dividendos provisorios, adicionales y/o eventuales con cargo a la cuenta de utilidades del ejercicio correspondiente o con cargo a la cuenta de utilidades retenidas de ejercicios anteriores, si los intereses sociales y recursos disponibles así lo permitiesen. La política señalada, es la intención del Directorio de esta sociedad, por lo que su cumplimiento queda sujeto a las condiciones particulares que pudieran afectarla.

## Transacciones de Acciones

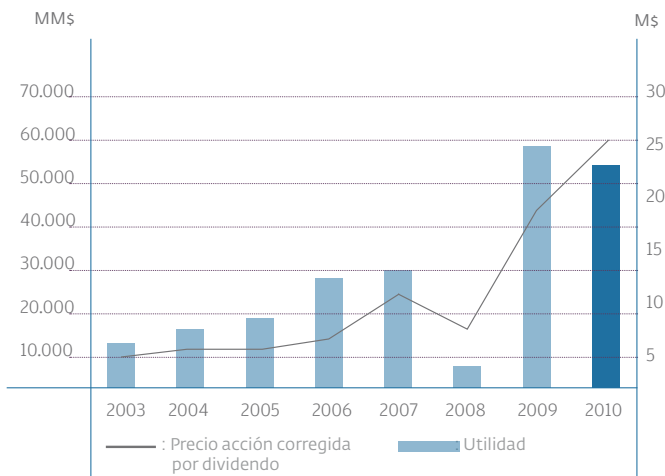
Durante el ejercicio 2010, la Sociedad no tomó conocimiento de transacciones de acciones de su emisión, que hayan sido efectuadas por sus Directores, Gerentes o personas relacionadas.



### Información Bursátil Cuprum

Período	Año	Unidades Transadas	Total monto transado \$	Precio Promedio \$
1º Trimestre	2008	320.174	4.856.148.371	15.167,22
2º Trimestre	2008	295.167	4.824.877.695	16.346,26
3º Trimestre	2008	240.067	3.445.382.022	14.351,75
4º Trimestre	2008	292.551	2.830.612.503	9.675,62
1º Trimestre	2009	190.016	1.752.120.004	9.220,91
2º Trimestre	2009	478.683	6.172.946.151	12.895,69
3º Trimestre	2009	306.226	4.824.618.433	15.755,09
4º Trimestre	2009	400.309	7.450.354.554	18.611,51
1º Trimestre	2010	320.942	6.528.559.549	20.341,87
2º Trimestre	2010	280.538	6.211.483.675	22.141,33
3º Trimestre	2010	118.061	2.748.556.238	23.280,81
4º Trimestre	2010	433.429	10.934.782.996	25.228,54

Fuente: Bolsa de Comercio de Santiago.



El resultado de la utilidad de Cuprum ha tenido un crecimiento promedio anual de un 18% desde 2003. Asimismo, el precio de la acción corregido por dividendo de Cuprum ha tenido un crecimiento de un 26% anual en el mismo periodo.

.Cuadro 6: Evolución de la Utilidad y Precio de la Acción corregido por dividendo. 2009 y 2010 en norma IFRS

# INVERSIÓN, FINANCIAMIENTO Y POLÍTICAS

## Hechos Esenciales

Durante el ejercicio, la sociedad comunicó a la Superintendencia de Valores y Seguros, los siguientes hechos esenciales:

- Con fecha 08 de febrero de 2010, comunicó que en Sesión de Directorio de 05 de febrero de 2010, se aprobó la "Política Operaciones Habituales con Partes Relacionadas en Consideración al Giro Social".
- Con fecha 09 de diciembre de 2010, comunicó que en Sesión de Directorio de esa misma fecha, se acordó pagar un dividendo provisorio de \$ 500 por acción, el que se hizo efectivo el 17 de diciembre de 2010.

## Síntesis de Comentarios y Proposiciones de los Accionistas

Ningún accionista o grupo de accionistas ha hecho llegar presentación alguna respecto de la marcha de la sociedad.



## Declaración de Responsabilidad

Los suscritos en sus calidades de Directores y Gerente General de la Administradora de Fondos de Pensiones Cuprum S.A., domiciliados en Bandera 236, piso 7, declaramos bajo juramento que la información contenida en la presente Memoria Anual es la expresión fiel de la verdad, por lo que asumimos la responsabilidad legal correspondiente.

Carlos Bombal Otaegui  
Vicepresidente  
5.891.791-5

Sergio Andrews García  
Director  
5.797.366-8

Sergio Baeza Valdés  
Director  
5.572.979-4

Hernán Concha Vial  
Director  
4.607.864-0

Pedro Ducci Cornú  
Director  
12.455.345-8

José Gandarillas Chadwick  
Director  
4.889.363-5

Mario Livingstone Balbontín  
Director  
5.075.413-8

Jorge Pérez Fuentes  
Director  
5.306.216-4

Mario Ignacio Álvarez Avendaño  
Gerente General  
8.660.145-1



Por 12° vez consecutiva, AFP Cuprum ha obtenido el primer lugar en el ICSPA, índice realizado por la Superintendencia de Pensiones que mide la calidad de servicio de las AFP.

#### *LA MEJOR Y MÁS COMPLETA ASESORÍA*

*Última medición mayo-agosto 2010. Infórmese sobre el resultado de la medición de la calidad de servicio de las AFP por áreas, sobre las comisiones de su AFP y sobre la rentabilidad de los Fondos de Pensiones en [www.spensiones.cl](http://www.spensiones.cl)*



## 5 ESTADOS FINANCIEROS